

**雄性外生殖器:** 第 8 腹板端缘中部凹陷, 沿凹边形成 1 块无头飞机形的骨片; 基缘两侧有很长的细杆突; 爪形突宽, 末端加宽而分岔; 颞形突细长, 末端有小齿突; 抱器瓣窄, 抱器背近中部有 1 枚刺突, 端部呈长方形突出, 端部边缘有隆脊; 阳茎短粗。

**雌性外生殖器:** 后表皮突很长, 前表皮突短, 只有后表皮突长度的 1/4; 后阴片长方形, 前阴片椭圆形; 囊导管短, 囊体小, 无囊突。

**观察标本:** 云南双江 888m, 3 ♂♂, 1980. VI. 17, 玉溪峨山 1380 m, 1 ♀, 1978. V. 26。

**分布:** 云南 (双江、峨山); 印度北部, 锡金, 泰国, 老挝, 缅甸。

### 63. 纺舟蛾属 *Fusadonta* Matsumura, 1920

*Fusadonta* Matsumura, 1920, *Zool. Mag. Tokyo* 32: 146.

Type species: *Notodonta basilinea* Wileman, 1911.

*Pheosilla* Kiriakoff, 1963, *Bonn. Zool. Beitr.* 14: 274.

Type species: *Pheosilla umbra* Kiriakoff, 1963.

有喙。下唇须上举, 第 3 节短小。雄触角短双栉齿状分支到 3/4。后足胫节有 2 对距。后胸背面有短毛簇。前翅后缘有明显的齿形突;  $M_2$  脉出自横脉中央; 有小副室,  $M_1$  和  $R_{3-5}$  脉从副室的顶角分出。后翅  $M_3$  和  $Cu_1$  脉同出一点,  $M_2$  脉出自横脉的上半部,  $M_1 + R_s$  脉共柄。

雄性外生殖器的爪形突长, 颞形突短小, 抱器瓣狭长, 阳茎粗长。

本属已知 2 种, 分布在古北区与东洋区东部, 我国均有记载。

#### 分种检索表

1. 前翅基部有 1 条黑色纵纹 ..... 荫纺舟蛾 *F. umbra*  
前翅基部无黑色纵纹 ..... 基线纺舟蛾 *F. basilinea*

#### (223) 基线纺舟蛾 *Fusadonta basilinea* (Wileman, 1911)

*Notodonta basilinea* Wileman, 1911, *Trans. Ent. Soc. London*: 292.

*Fusadonta basilinea* (Wileman): Matsumura, 1920: 146; Schintlmeister et Fang, 2001: 59.

*Peridea basilinea* (Wileman): Kiriakoff, 1967: 93.

翅展 54 mm。身体暗灰褐色。前翅暗灰褐色, 亚基线和内线黑色波状, 仅上半部明显, 外衬浅黄色边; 外线黑色波状, 很明显, 外侧衬浅黄色边; 翅的端区中部黄褐色, 脉纹浅黑色; 横脉纹暗, 其边缘浅黄色; 脉端缘毛浅黑色。后翅浅灰褐色, 顶角暗, 内有白齿状带; 外缘暗色。

**观察标本：**浙江天目山，1 ♂，1985.VI.7~17；湖北 1000 m，1 ♂，1980.VII.3。  
**生物学特性：**一年发生 2 代，成虫 5~7 月和 8~10 月出现。幼虫绿色，以蛹越冬。  
**寄主植物：**栎属 (*Quercus* sp.)。  
**分布：**浙江 (天目山)、湖北；日本，韩国。

(224) 荫纺舟蛾 *Fusadonta umbra* (Kiriakoff, 1963) (图 237)

*Pheosilla umbra* Kiriakoff, 1963, *Bonn. Zool. Beitr.* 14: 276.

*Fusadonta umbra* (Kiriakoff): Schintlmeister *et* Fang, 2001: 14 (list).

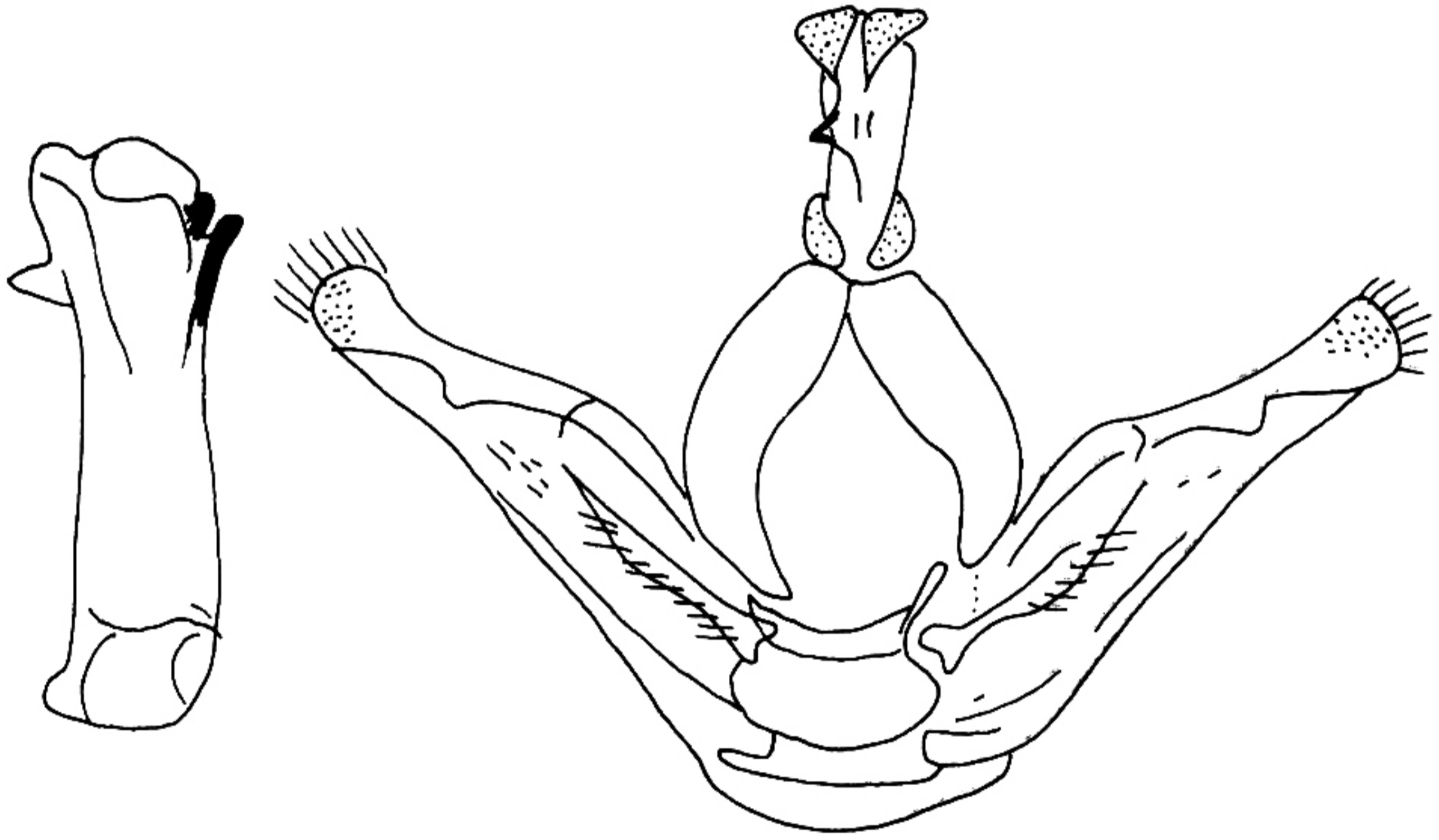


图 237 荫纺舟蛾 *Fusadonta umbra* (Kiriakoff) 的雄性外生殖器

翅展 45 mm。头部与胸部背面灰褐色，下唇须基部颜色较浅；胸部腹面乳灰色。前翅栗褐色；基部臀脉上有 1 条黑色的纵纹；臀脉黑色；后缘基部有 1 个淡白色斑；内线不明显；外线几乎直，外侧衬灰白色边。后翅苍乳白色，泛棕色光泽；前缘暗，后缘有褐色毛；端线暗，缘毛浅。

**雄性外生殖器：**第 8 腹板端缘中部深凹；爪形突相当长，亚端部腹面有 1 枚三角形突起，末端有 2 枚三角形突起；颚形突很短，弯曲；抱器瓣相当窄，端部 1/3 明显收缩，末端宽圆，背缘中部有 1 枚小突起；阳茎比抱器背长，粗，亚端部有刺突；囊形突不发达。

**观察标本：**贵州梵净山 600~1800 m，1 ♂，2002.VI.2，武春生采。

本种的正模和部分副模采自浙江天目山 (1932 年 6 月)，另一部分副模采自广东连平 (1924 年 4 月)。所有模式标本都存放在德国波恩。